



Бюлетинът се издава от Високотехнологичен бизнес инкубатор - Варна в рамките на проект № 014664 "Регионална иновационна стратегия на Североизточен район за планиране" (NE-BG RIS), по Шеста рамкова програма на Европейския съюз, направление „Изследвания и иновации“.



**В БРОЯ:**

1. Приоритетни икономически сектори на СИРП	1
2. Постигнати резултати в Етап 0	1
3. Формиране на регионален консенсус. Заседания на Направляващия комитет и областните координатори	2
4. Формиране на работни групи	3
5. Кампания за изследване на иновативността и конкурентоспособността на фирмите от СИРП.	4
6. Посещение на партньорите от регион Абруцо, Италия	4
7. Профил на СИРП	5
8. Посещение на г-жа Алис Ву от Европейската комисия	8
9. Новини	8
10. Контакти	8

**IN THIS ISSUE:**

1. Priority economic sectors of NEPR	1
2. Results achieved within Stage 0	1
3. Regional consensus building. Meetings of the Steering Committee and district coordinators.	2
4. Establishment of working groups	3
5. Study campaign for examination of companies' innovativeness and competitiveness within NEPR.	4
6. Visit to the partners from region Abruzzo, Italy	4
7. Profile of NEPR	5
8. Visit of Mrs. Alice Wu from European Commission	8
9. News	8
10. Contacts	8

Проект № 014664 „Регионална иновационна стратегия на Североизточен район за планиране“ (NE-BG RIS) се разработва по VI Рамкова програма на Европейската комисия (ЕК), направление „Изследвания и иновации“, и допринася за преодоляване на съществуващите затруднения в процеса на създаване на иновации и насърчаване на регионалния и транснационален технологичен и информационен обмен, чрез създаване на мрежа за дълготрайно сътрудничество в сферата на иновациите.



Регионалната иновационна стратегия (РИС) е базата за продължителен и устойчив процес, който подобрява капацитета на региона за усвояването на средства от структурните фондове от ЕС по най-ефикасен начин и осигурява пълноценното интегриране в иновационната система на Европейската общност.

Чрез изпълнението на този проект, Североизточният район за планиране (СИРП) получава достъп до

натрупания европейски опит в сферата на регионалната иновационна политика, както и до нови средства и практики, популяризиращи и реализиращи иновациите.

**1. ПРИОРИТЕТНИ ИКОНОМИЧЕСКИ СЕКТОРИ НА СИРП.**

На базата на постъпилите предложения и проведените консултации и обсъждания на различни нива, в период от 8 месеца, Направляващият комитет (НК) на свое заседание, проведено на 15.05.2006г., при десет приоритетни икономически сектора за СИРП:

1. Енергетика, енергийна ефективност, околна среда.
2. Информационни и комуникационни технологии.
3. Машиностроене, електротехническа промишленост и електроника.
4. Морска индустрия.
5. Преработвателна промишленост.
6. Селско стопанство.
7. Строителство и транспорт<sup>1</sup>.
8. Туризъм.
9. Услуги (финансови, логистични и др.).
10. Химия, биотехнологии и фармацевтика.

**2. ПОСТИГНАТИ РЕЗУЛТАТИ В ЕТАП 0.**

Проектът стартира на 01 юни 2005 г. с Етап 0, в рамките на който се изгражда организационна структура и се приема обща методология за неговата реализация, и който приключи на 31 май 2006г.. Понастоящем проектът е в Етап 1.

Във всеки етап предварително са заложили определени дейности за изпълнение, които са групирани в Работни пакети (РП), имащи свои цели за постигане, неизменна част от общите цели на проекта. Общият брой на РП е 14, и включват 42 дейности. През Етап 0 се изпълниха първите 5 РП, с 19 дейности.

<sup>1</sup>Включва строителство и транспортна инфраструктура.

Получени са следните основни резултати:

**Поставено е началото на процеса за създаване на устойчива иновативна среда в региона** за развитие на сътрудничество между регионалните власти, бизнеса, университетите, научно-изследователските институти и посредническите организации:

- Постигнат е регионален консенсус, като е осигурена подкрепата на широка част от обществото и на ключови участници, вземащи стратегически решения, относно развитието на региона;
- Постигнато е разбирателство за икономическите приоритети на СИРП, посредством активното участие на всички партньори в сферата на иновациите;
- Балансирано са представени в РИС проекта ключовите регионални участници в иновационния процес и са защитени техните интереси;
- Осигурена е подкрепата от областните администрации на СИРП и Министерството на регионалното развитие и благоустройството;
- Поставено е началото на публично-частното партньорство.

**Изградена е адекватна управленска структура на проекта**, осигуряваща успешното изпълнение на дейностите по проекта и постигането на регионален консенсус, добра координация между отделните структурни звена и партньорите, в съответствие с европейските препоръки, визия и цели за бъдещото развитие на ЕС:

- Основан е двадесет и четири членен Направляващ комитет с представители на основните участници в иновационния процес и са организирани регулярни заседания;
- Създадени са работни групи:
  - оперативна работна група, координираща изпълнение на проекта в целия СИРП, съставена от шестима областни координатори и Управленския екип (УЕ) на проекта;
  - шест областни работни групи с 6 областни координатори и 12 сътрудника;
  - десет секторни работни групи, съгласно възприетите приоритетни сектори, с общо 56 консултанти;
- Приети са ясни правила за работа на групите в рамките на проекта.

**Разработена е методологията на проекта**, включваща всички фази на изграждане на РИС.

- разработена е комуникационна стратегия;
- изготвена е анкета за провеждане на допитване сред фирмите опериращи на територията на СИРП;
- извършена е систематизация на наличната и на необходимата информация касаеща изготвянето на РИС;
- създадени са механизми за разпространение на информацията и резултатите сред широката общественост и заинтересованите участници;
- разработен е NE-BG RIS уеб сайт с цялостната информация за проекта.

**Десет приоритетни икономически сектора** са определени и утвърдени от НК, за изследване на състоянието и тенденциите за развитие и внедряване на иновации, чрез постигнат консенсус сред участниците в иновационния процес.

**Мрежа за сътрудничество.**

- Българските партньори са включени в Европейската

мрежа на иновативните региони;

- Поставено е началото за създаване на Интернет базирана мрежа за връзка между партньорите и всички заинтересовани участници;
- Положени са основите на експертна мрежа, покриваща целия СИРП, която да обслужва местните икономически активни субекти по приоритетните направления;
- Повиши се информираността и интереса сред целевите групи и ключовите участници за същността на РИС проекта, чрез организиране на международни форуми, информационни дни, публикуването на двуезични печатни издания и Интернет страница - [www.nebg-ris.net](http://www.nebg-ris.net), съдържаща цялата информация по проекта.

Целите, постигнати при изпълнение на Етап 0 осигуряват устойчива база за бъдещото реализиране на проекта.

### 3. ФОРМИРАНЕ НА РЕГИОНАЛЕН КОНСЕНСУС. ЗАСЕДАНИЯ НА НАПРАВЛЯВАЩИЯ КОМИТЕТ И ОБЛАСТНИТЕ КООРДИНАТОРИ.

Основното предизвикателство, стоящо пред УЕ на проекта, по време на изпълнението на Етап 0, бе формирането и структурирането на подходяща работна и комуникационна структура, отговаряща на мащабите и същността на проекта.



*Заседание на Направляващия комитет на проекта, ръководено от г-н Яни Янев.*

Едновременно с процеса по изграждане на работната структура, пред координатора и партньорите по проекта стоеше задачата, за постигане на широко съгласие по отношение на приоритетните икономически сектори на СИРП, подлежащи на проучване относно състоянието на иновационния процес и възможностите за развитие. Утвърден подход при изграждането на регионалния консенсус е подлагането на важните за региона теми на предварително обсъждане от представители на главните участници по проекта.

На тази база работи оперативната работна групата на областните координатори и координатора на проекта - ВТБИ - Варна. Изпълнението на дейностите по проекта във всеки областен административен център от региона се ръководи от областен координатор, който съдейства на УЕ, следи за осъществяване на задачите по изготвянето на РИС и представя позицията на съответната област.



Важна стъпка при формиране на широкия консенсус е обсъждането от НК на предложенията, направени от УЕ. В състава на НК влизат представители на централната власт, местната държавна администрация, академичните среди, изследователските и развойни институти, както и представители на малкия, среден и едър бизнес, неправителствени и браншови организации.



*Заседание на областните координатори и УЕ, ръководено от координатора на проекта г-р Радев.*

На проведените заседания на НК на 07.10.2005г., 20.03.2006г. и 15.05.2006г., се взеха важни решения относно:

- Управленската структура на проекта;
- Правилник за дейността на работните групи;
- Анкета за изследване на конкурентоспособността на фирмите от СИРП;
- Приоритетните сектори на СИРП;
- Избор на консултанти по приоритетни сектори.

#### 4. ФОРМИРАНЕ НА РАБОТНИ ГРУПИ.

За изпълнение на дейностите предвидени по изграждане на регионалната иновационна стратегия и решаване на специфичните задачи, предвид уникалността на проекта, в работната структура се формираха два типа групи: областни работни групи и секторни работни групи. За да улесни работата и координацията на групите, като по този начин се гарантира, че създаването на регионалната иновационна стратегия следва ясни правила и процедури, се прие Правилник за устройството и дейността на работните групи. В него са описани структурата, отговорностите, дейностите и задълженията на работните групи.

**Областните работни групи** (ОРГ) са формирани от представители на областните управители на шестте административни центъра на СИРП. Членовете на ОРГ са експерти и/или специалисти с доказани качества в областта на регионалната политика и работа по европейски проекти. ОРГ се ръководят от областни координатори, които организират и управляват дейността в съответствие с целите на проекта. Част от функциите, дейностите и пълномощията, които ОРГ покриват са:

1. Извършват координираща и оперативна работа по

проекта на областно ниво.

2. Осъществяват политиката зададена от НК и УЕ.
3. Оказват съдействие на УЕ на всеки етап от развитието на проекта.
4. Подготвят и предоставят информация на УЕ за различни компоненти на проекта.
5. Координират провеждането на анкетите сред избраните фирми.
6. Осъществяват контакт с организациите, предлагачи и търсещи иновации.
7. Оказват подкрепа на консултантите по сектори.
8. Участват в изследванията и анализа при изграждане на РИС на областно ниво.
9. Предлагат идеи и виждания за развитието на съответните области и СИРП.
10. Разпространяват информация сред обществеността на областта.

В хода на изпълнението на проекта, за по-добра оперативност и ефективност на работата и за подобряване на координацията между различните структури на проекта, се установи необходимостта от формиране на група, в която влизат областните координатори от шестте областни администрации и членове на УЕ. Основната цел на групата е да способства за постигането на регионалния консенсус, като в резултатите от работата ѝ се отрази становището на всички участници и партньори по проекта.

**Секторните работни групи** (СРГ) включват изявени специалисти в съответното направление. При формирането на състава на СРГ в УЕ постъпиха предложения за включване на експерти от целия СИРП, включително от областните администрации, университетите, институтите, браншовите организации, търговски и индустриални камари и частния бизнес. Броят на постъпилите предложения надхвърли 80, като от тях, следвайки възприетите критерии за участие в СРГ, бяха определени 56 консултанти, в десетте приоритетни сектора на СИРП. Част отговорностите и задълженията, които СРГ покриват, в съответствие с целите на проекта, са:

1. Сътрудничат и оказват съдействие на всеки етап от проекта.
2. Изготвят становище, представящо началното състояние на съответния сектор.
3. Участват в изследванията и анализа на секторно ниво за целите на РИС на СИРП.
4. Предлагат идеи и виждания за развитието на съответните сектори.
5. Правят предложения за приоритети на СИРП на база събраната информация.
6. Изготвят обобщен анализ и предложение за развитието на иновациите в СИРП, за своето направление.

На 19.05.2006г., в конферентната зала на ВТБИ - Варна, се проведе работна среща на десетте секторни работни групи, като целта бе от една страна консултантите да бъдат въведени в проблематиката на проекта и да се обособят групите, и от друга, да се положи началото на междуобластното и междусекторно сътрудничество и затвърждаване на контактите, на ниво специалисти.

На срещата консултантите бяха запознати със задълженията и задачите по проекта. Една от целите, надхвърляща продължителността на проекта, е на база на създадените секторни работни групи да се обособи експертна мрежа, покриваща целия СИРП, която да обслужва местните икономически активни субекти по приоритетните направления. Тази мрежа ще спомогне за укрепване работата на иновационната система в региона.



*Работна среща на секторните консултанти.*

## 5. КАМПАНИЯ ЗА ИЗСЛЕДВАНЕ НА ИНОВАТИВНОСТТА И КОНКУРЕНТОСПОСОБНОСТТА НА ФИРМИТЕ ОТ СИРП.

Изграждането на иновационната стратегия е процес, при който проследявайки текущото състояние на регионите, се правят изводи за бъдещото развитие, разпознават се секторите в които е концентриран иновативният потенциал на района и се набелязват мерки за насърчаване на създаването и внедряването на иновации. Част от методиката, използвана за констатиране на съвременното състояние и определяне на приоритетите за развитие, както и разпознаването на създателите и потребителите на иновации, е допитването до фирмите, университетите и научно-изследователските институти, развиващи своята дейност на територията на региона.

Следвайки съществуващата практика в работата по проекти за РИС, в началото на Етап 1 се стартира кампания за анкетиране на фирми от СИРП, с цел изследване на тяхната иновативност и конкурентоспособност. Кампанията премина през няколко етапа.

**Подбор на фирми.** Подготовката за подбор на фирми по приоритетни сектори и административни области започна в средата на Етап 0. В резултат от усилията на областните работни групи, УЕ получи като потенциални обекти на анкетиране над 1000 фирми. В допълнение УЕ разпрати писма за сътрудничество до Българска морска камара, Варненска туристическа камара, Индуриалната стопанска асоциация, Варненска търговско-индуриална камара, както и до клоновете на Българска строителна камара в областните центрове. Особено съдействие бе получено от териториалното звено в гр. Варна на Изпълнителната агенция за насърчаване на малките и средни предприятия, от където

се получи фирми за целия СИРП. Общата бройка на получените предложения за анкетиране на фирми от района бе 1450, като от тях на 1100 фирми се изпратиха анкети, придружени с официално обръщение от областните управители, с молба за попълване на въпросника.

**Анкета за изследване на иновативността и конкурентоспособността на фирмите от СИРП.** Една от основните задачи, осъществени по време на Етап 0, бе разработването на анкетата за изследване на иновативността и конкурентоспособността на фирмите от СИРП. Въпросникът е изготвен на база препоръки на комисията на иновативните региони, като едновременно са отразени и съществуващите местни особености. Създаването на въпросника и обсъжданията продължи, повече от 8 месеца. Подходи се по възприетия за целия проект принцип за ангажиране на възможно най-широк кръг специалисти и подлагане на предварително обсъждане в работните групи. В определянето на вида, структурата и категориите въпроси, които да залегнат в анкетата взеха участие и регионалния и национален консултант, чиито препоръки са отразени в крайния вариант на изготвената анкета.

**Процес на анкетиране.** В хода на подготовката на кампанията, всички областни работни групи направиха предложение за анкетьори, които да оказват съдействие на фирмите, при попълването на анкетите. Общият брой на анкетьорите за целия СИРП е 43 души. За оперативното протичане на кампанията на 20 юли, в конферентната зала на ВТБИ - Варна се проведе обучение на анкетьорите. Направено бе представяне на проекта, както и указания за начина на протичане на процеса на анкетиране и изискванията, за коректно попълване на данни.



*Обучение на анкетьорите.*

## 6. ПОСЕЩЕНИЕ НА ПАРТНЬОРИТЕ ОТ РЕГИОН АБРУЦО, ИТАЛИЯ.

В периода 26 - 29 април 2006 г., в рамките на проект NE-BG RIS се реализира партньорско посещение в регион Абруцо, Италия. Сформираната делегация включи представители на всички партньори по проекта от българска страна, включвайки Алианса на областните управители, представители на Министерството на регионалното развитие и благоустройството, ВТБИ - Варна и УЕ по проекта. Визитата бе ръководена от председателя на Направляващия комитет на проекта,



г-н Яни Янев, народен представител в 40<sup>то</sup> Народно събрание на Р. България.



**Българската делегация заедно с партньорите от регион Аbruццо и регион Лигурия, пред регионалната администрация на регион Аbruццо в гр. Пескара, Италия.**

По време на посещението в региона се осъществиха срещи на високо ниво с регионалния Министър на производствените дейности г-жа Валентина Бианки и г-н Алфредо Морони, директор, отговарящ за изпълнението на РИС към министерството. Посочиха се проблемите съществуващи в двата региона, обмени се опит и се показа обща воля за съвместно партниране. По време на срещата с Председателя на провинция Пескара, г-н Де Доминичис, се установиха полезни контакти и се намери сходство между двата морски града - гр. Варна и гр. Пескара. В рамките на визитата делегацията посети космическия комуникационен център на фирма Телеспацио, край гр. Авецано и Изследователския център по медицина CESI, в гр. Киети. Пред делегацията бе представена и дейността на фирма Metron Srl., партньор на регионалната администрация на Аbruццо в изпълнението на NE-BG RIS.



**Заседание на Комитета на партньорите по проекта в гр. Пескара.**

Регион Аbruццо е с население 1 300 000 души, като над 30% от територията е обявена за Национален парк. Разделен е на четири провинции - Лакуила, Пескара,

Киети и Терамо. Регионът чрез редица проекти повишава иновационната култура и постига растеж в икономиката. Други важни иновационни центрове освен посетените са Научният и технологичен парк в Аbruццо и Националният институт за атомна физика. През 1997 г. ЕК финансира първия проект за РИС на Аbruццо, който е последван от втори. ЕК финансира Регионална програма за иновационни дейности, предвиждаща разработка на пет пилотни проекта, формулирани в резултат от работата по РИС.

## 7. ПРОФИЛ НА СИРП<sup>2</sup>.

### Обща характеристика

Североизточният район за планиране е третият по териториален обхват и население от шестте района за планиране в Република България. Обхваща 6 административни области - Варна, Добрич, Разград, Силистра, Търговище и Шумен. Трансграничните връзки със съседна Румъния се осъществяват чрез фериботна линия „Силистра-Кълъраш“, един железопътен и три шосейни прехода при Кардам, Йовково, Силистра, Дуранкулак. Черноморските пристанища във Варна, Девня, Балчик и фериботният комплекс в Белослав, правят СИРП широко отворен към морето. Регионът е пресечен от три общоевропейски транспортни коридора: Коридор № 7 (Дунавски воден път), Коридор № 8 (Дурас-Скопие-София-Бургас-Варна), Коридор № 9 (Хелзинки-Киев-Русе-Александруполис) и чрез Пристанищния комплекс Варна свързва страната с централна Азия и Черноморския регион.

Характеристика	България	СИРП	% дял на СИРП
Територия (кв.км.) 2000 г.	111001,9	19923,4	17,9
Население (брой) 2003 г.	7801273	1285803	16,5
Гъстота на населението (ч./кв.км.)	70,3	64,5	—
Брой области	28	6	21,4
Брой общини	264	49	18,6
БВП по текущи цени 2001 г. (хил. лв.)	29709210	4285027	14,4
БВП по текущи цени 2002 г. (хил. лв.)	32335083	4497815	13,9
БВП по текущи цени 2003 г. (хил. лв.)	34410244	4836051	14,1
Регистрирани безработни в бюрата по труда 2003 г.	528041	116755	22,1
Равнище на безработни ср.г. 2003, [%]	14,25	18,61	—
Брой МСП, 2003г.	263999	39651	15,0

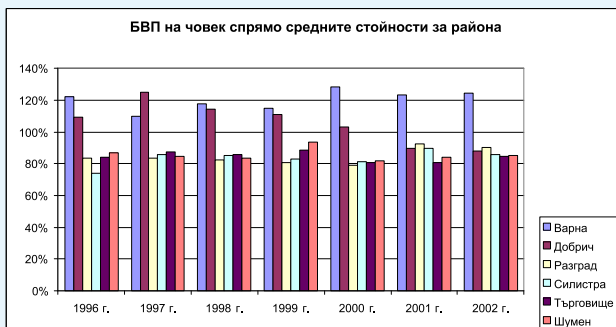
Природоресурсен потенциал:

- разнообразен релеф и значителен поземлен фонд с високо естествено плодородие, подходящи за земеделска дейност;

<sup>2</sup>Данните използвани в Профила на СИРП са взети от „Регионалния план за развитие на СИРП 2007-2013“, „Национална стратегия за регионално развитие на Република България за периода 2005-2015“, „Национален план за развитие на Република България за периода 2007-2013“, „Годишен доклад за състоянието и развитието на МСП в България 2004“, както и собствени изчисления и анализи.

- крайбрежна черноморска ивица в съчетание с по-мек морски климат, подходяща за рекреационни дейности и туризъм;
- осигуреност с минерално-суровинни източници като каолин, каменна сол, манган, която гарантира развитието на важни промишлени производства, като сода, керамика, стъкло и др.;
- оскъдни водни ресурси – СИРП, особено в северната си част, е най-бедният на вода район в страната. Тук върху 20% от територията на страната се формират едва 7% от сумарните водни ресурси;
- ниска степен на лесистост;
- силна ветрова и водната ерозия.

### Икономика



Предприятията в СИРП разполагат с над 13% от дълготрайните материални активи в страната, както и 15% от заетите в страната. Районът е на второ място по принос на brutния вътрешен продукт (БВП) в националния продукт.

С най-голям принос в БВП на района е област Варна (над 40%), следвана от Добрич, Шумен, Разград, Силистра и Търговище. БВП на човек от населението за района е 3749 лв. (2003 г.), с 15% под средния за страната като област Варна има значително по-висок размер (125% от средния за района), а в останалите пет области по-нисък.

Най-голям дял в brutната добавена стойност (БДС) на района има секторът на **услугите** - 62,2% (вкл. туризъм, транспорт и кораборемонт), следван от **аграрния сектор** - 22,2% (вкл. риболова и аквакултурите), почти 2 пъти над съответното за страната и **индустрията** - 15,6% (вкл. „морска индустрия“ с комплекс от подотрасли).

В рамките на района се отчита голям икономически дисбаланс. В областните центрове са концентрирани над 65% от трудовите ресурси и се формират над 70% от приходите от продажба, а основните икономически показатели на областите Силистра, Търговище и Разград са под средните за България.

**Индустрията** в Североизточния район е представена от големи и малки фирми с широк диапазон от дейности. Доминиращо значение имат производството на хранителни продукти, напитки и тютюневи изделия и производството на химични вещества, продукти и влакна. Машиностроенето, включително производството на транспортни средства, текстилната и шивашката промишленост и строителният сектор са други важни направления в развитието на вторичния сектор на района. Индустриалният сектор се отличава с висока степен на концентрация в областните центрове и в промишлената агломерация Варна-Девня-Белослав.

В района се отбелязват благоприятни предпоставки за поява и развитие на **кълъстери**, които могат да доведат до бъдеща териториално-производствена интеграция и включване на по-малки населени места като елементи на ефективни и динамично развиващи се кълъстери.

**Селското стопанство** в района е един от приоритетните отрасли. За неговото развитие съществуват **благоприятни** предпоставки като: традиции и опит при отглеждане на селскостопански култури; наличие на крупни арендатори и производители на селскостопанска продукция; наличие на богат генофонд от култури и сортове. В същото време се отбелязват **негативни** процеси и тенденции като: траен спад в развитието на животновъдството; нефункциониращи амортизирани напоителни системи; неефективно производство, нарушена връзка между наука, производство и пазар; ниско ниво на организираност на производителите, липса на действителни организационни структури на местно ниво; раздробеност и маломерност на голяма част на площите и фермите. **СИРП има най-голям относителен дял на използваната земеделска площ в България - 23,6% от тази в страната (1 259 хил. ха)** и е водещ район по добива на зърнени култури, слънчоглед и др.

В развитието на **туризма** Североизточният район заема водещо място сред районите за планиране в страната с над 40% от легловата база на страната, от легло-нощията в експлоатация, от реализираните нощувки и от приходите от настаняване.

### Инфраструктура

**Транспортна инфраструктура.** СИРП е основен транспортно-логистичен център на страната. В района са изградени и функционират важни пристанища на **Черно море** - Варна и Балчик и по р. **Дунав** - Тутракан и Силистра. Относителният дял на автомагистралите и първокласните пътища, представлява 20% от общото за страната, което е показател за добре изградена **пътна мрежа**. Гъстотата на **републиканската пътна мрежа** за СИРП е 181,9 км/1000км<sup>2</sup>, по-висока от тази за страната (173,7 км/1000км<sup>2</sup>). СИРП е един от районите с най-слабо развита **ж.п. мрежа** в страната в териториален аспект, но сравнително по-модернизирана. Областите Варна и Шумен са с най-добре развита ж.п. инфраструктура.

**Съобщителна инфраструктура.** Изградеността на съобщителната мрежа в СИРП изостава от средните показатели за страната. С най-добри показатели за развитие на съобщителната система са областите Варна и Добрич, а най-слабо развита - в областите Шумен и Силистра. По отношение модернизацията на съобщителната мрежа (степен на цифровизация около 30% за 2003), СИРП изостава в развитието си.

**Водостопанска инфраструктура.** В част от областите на СИРП съществуват тежки проблеми свързани с **водоснабдяването**, поради голямата дълбочина на която се намират водоизточниците. Делът на водоснабденото население е 99,6%, като тези с режим са приблизително 14,7% и 22%. Относителният дял на населението в СИРП, обхванато от ПСОВ, е 43,1% и е по-висок от средния процент за страната (38,1). Тринадесет от общо 55 изградени ПСОВ в страната се

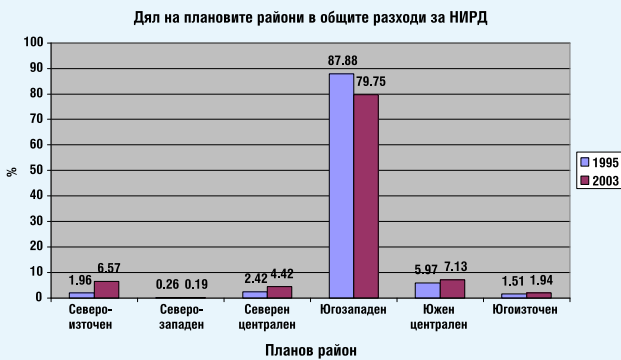


намира на територията на област Варна.

**Енергийна инфраструктура.** Голяма част, от необходимите за страната енергийни ресурси (природен газ, въглища, електроенергия), се внасят през СИРП, което е причина за добре развитата транзитна енергийна инфраструктура от най-висок клас. Вследствие се формира енергиен инфраструктурен коридор по направлението Кардам-Добрич-Девня. Добре изградената газопроводна мрежа в СИРП дава възможност за развитие и на газоснабдителна мрежа с ниско налягане за битово и обществено газоснабдяване, като тук е обособен газоразпределителният регион „Добруджа“. Възобновяемите енергийни източници (ВЕИ) се използват непостоянно и недостатъчно, въпреки засиления интерес от страна на предприемачи за изграждане на ВЕИ мощности.

**Селищно развитие и урбанистична структура.** В областните центрове живее 48% от общото население на района. В района има 40 броя градове, от които: Варна - 312 хил.жит., Добрич 95 хил. жит., Шумен 87 хил. жит., Силистра 40 хил. жит., Търговище 39 хил. жит. и Разград 37 хил. жители.

**Иновации и технологии. Центрове за научни изследвания.**



СИРП значително изостава от поставената цел в Лисабонската стратегия, за отделяне на 4% от БВП за НИРД, като за 2003 средствата възлизат на 5,829 млн. евро. Вложените средства са минимални и не представляват сериозна основа за ново технологично и конкурентоспособно развитие.

Като основна тенденция за периода от 1995 г. до 2003 се наблюдава увеличение на средствата отделяни за НИРД в СИРП, като Североизточния район бележи скок от над 3 пъти.

На територията на СИРП са разположени 6 университета, като 5 от тях са в гр. Варна: Технически университет - Варна, Висше военноморско училище, Медицински университет - Варна, Варненски свободен университет, Икономически университет - Варна и един в гр. Шумен, Шуменски университет „Епископ Константин Преславски“. В допълнение СИРП разполага с 9 действащи колежа (2003 г.): за гр. Варна 5, гр. Шумен 1, гр. Добрич 2, гр. Разград 1 колеж.

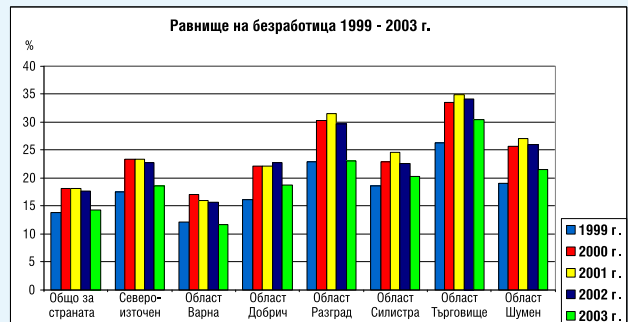
Броят на функциониращите организации в сферата на НИРД в района е малък и основно концентриран в гр. Варна: Институт по морски изследвания и океанология, Институт по хидро- и аеродинамика, Институт по металознание, Институт по рибни ресурси и

филиал на Института по метеорология и хидрология. В сферата на селското стопанство следва да се посочат Земеделски институт в гр. Шумен, Добруджански земеделски институт в Ген. Тошево, филиала в община Лозница на Института по животновъдство в Костинброд, Опитната станция по кайсията - Силистра и др. Липсва изградена технологична инфраструктура като паркове, инкубатори, центрове за трансфер на технологии и други структури посреднически между науката и бизнеса. От извършващите иновационна дейност сравнително по-малък е дялът на фирмите, внедрявали нови или значително усъвършенствани производствени процеси, за сметка на тези, реализирали на пазара нови или усъвършенствани продукти (стоки и услуги). Иновациите са все още приоритет предимно на големите предприятия.

**Социално развитие.**

През последните двадесет години протичат процеси на намаление на населението. За последните 5 г. единствено област Варна е с положителен прираст, а останалите области - с отрицателен.

Населението в района е с високо образователно равнище като цяло, но се наблюдава неблагоприятна тенденция за ранно напускане на училище и емиграция на високообразовано население от областите, с изключение на Варна. Дялът на населението с висше образование в Североизточния район е 7,62%.



Североизточният район след Северозападния е сред районите с най-високо равнище на безработица. За периода 1999-2000 г. безработицата се задържа със стойности с около 1,3 пъти над средните за страната, въпреки че от 2000 г. насам се забелязва тенденция на непрекъснато намаление. През 2003 г. тя достига най-ниската си стойност за последните четири години - средногодишно 116 755 души. Равнището на самозаетост през 2003 г. (относителен дял на предприемачи - работодатели и самонаети лица, от общо заетите лица) за страната е 13,1%, а за СИРП - 13,5%, което нарежда района на трето място в страната.

**Културно-историческо наследство.**

Североизточният район е с богато културно-историческо наследство, което е предпоставка за развитието на алтернативни форми на туризъм - културен, селски, екологичен и др. Регистрираните няколко хиляди недвижими паметници на културата заедно с хилядите предмети и документи илюстрират богатата материална и духовна култура на племената и народите, живели през хилядолетията на тази територия.

## 8. ПОСЕЩЕНИЕ НА Г-ЖА АЛИС ВУ, ОТ ЕВРОПЕЙСКАТА КОМИСИЯ.

Г-жа Алис Ву, представител на Европейската комисия, департамент „Предприятия и индустрия“, която координира РИС проекта, посети СИРП в периода 14-16 септември 2006г. Целта на посещението бе да се запознае с хода на изпълнението на проекта и да добие впечатление за подкрепата от страна на държавната власт на регионално ниво, на университетите и научно-изследователските институти, на бизнеса и на посредническите организации. В програмата на визитата бяха включени срещи в градовете Варна, Шумен и Силистра.

Като координатор на проекта, ВТБИ - Варна бе домакин на първата среща в сградата на Инкубатора и участва във всички последващи срещи и мероприятия.



*Г-жа Ву, представител на ЕК с Управляващия екип на проекта.*

В гр. Варна, г-жа Алис Ву бе приета от областния управител, г-н Петър Кандиларов.



*Г-н Петър Кандиларов, областен управител на гр. Варна прие г-жа Алис Ву.*

Последва посещение във Варненския Свободен Университет и Висшето Военноморско Училище „Н. Й. Вапцаров“. Г-н Красимир Костов, областен управител на област с център гр. Шумен и г-н Драгомир Драгнев, зам. областен управител, посрещнаха г-жа Ву на 15 септември в сградата на Областна администрация Шумен. По време на визитата в Шуменския Университет „Епископ Константин Преславски“, проф. Добрин Добрев, ректор на университета, представи дейността на

различните факултети.



*Среща на г-жа Алис Ву във Висшето Военноморско Училище със заместник началника на училището кап. Медникаров и доц. Калоянчев.*

Програмата за гр. Шумен включваше и посещение в Земеделския институт, където ст.н.с. д-р Стойчо Сланев и проф. Цонка Николова запознаха представителя на ЕК с научно-изследователската дейност на института.



*Директорът на Земеделския институт в гр. Шумен, ст.н.с. г-р Стойчо Сланев, запознава г-жа Ву с дейността на института.*

На 16.09.2006 г-жа Светлана Великова, областен управител на гр. Силистра и г-жа Гинка Чернева, зам. областен управител, представиха основните приоритети за развитие на област Силистра.

### НОВИНИ

Предстои заседание на НК на 04.12.2006г. в гр. Търговище. Планирано е заседание на секторните консултанти на 12.12.2006г. в гр. Варна.

### ЗА КОНТАКТИ

#### ВИСОКОТЕХНОЛОГИЧЕН БИЗНЕС ИНКУБАТОР ВАРНА

кв. „Аспарухово“, местност „Малка Чайка“,  
Варна 9003, България  
тел.: +359 52 383700  
факс: +359 52 383701  
e-mail: office@htbi-varna.org  
www.htbi-varna.org, www.nebg-ris.net